



SOLUTIONS ENTREPRISE

150 – PROCESSUS DE COÛT 151 - Coût et marges – Coût sourcé

Manuel de processus

Dernière mise à jour : Novembre 2016

Contenu

1. Processus Coût et Marges	3
1.1 Définition	3
1.2 Liste des tâches	3
2. Coût Sourcé – Modèle.....	4
2.1 Création d'une instance de coût sourcé.....	4
2.2 Saisie des coûts	5
2.3 Ajout des prix à quai.....	6
2.4 Contrôle Coût et Marges	8

1. PROCESSUS COÛT ET MARGES

1.1 Définition

- Il y a deux processus de Coûts et marges
 - Coût Sourcé
 - Coût nomenclature & opérations
- Le Coût sourcé de base est obtenu d'un ou plusieurs vendeurs en utilisant le processus RFQ (demande de devis). Les coûts variables sont alors ajoutés et le prix final à quai est comparé avec le point de prix requis de manière à obtenir la marge prévue.
- Le Coût nomenclature & opérations correspond au moment où les quantités des composants de la nomenclature (BOM), ainsi que la quantité issue de la liste des opérations (BOL) exprimée en minutes standard sont utilisées pour simuler et valider les scénarios de coûts. Les coûts variables sont alors ajoutés et le prix final à quai est comparé avec le point de prix requis de manière à obtenir la marge prévue.

Ce manuel aborde uniquement le processus des coûts sourcés, qui peut être appliqué aux Modèles, aux Matières, aux Fournitures ou au Conditionnement.

1.2 Liste des tâches


- Pour les Modèles uniquement, définissez les prix et les marges
- Déterminez les coûts sourcés
- Créez/sélectionnez les coûts supplémentaires (par ex., douanes, fret) pour calculer le prix à quai
- Créez des simulations des conditions afin d'observer les variations et les scénarios de coûts les plus faibles
- Sélectionnez le meilleur scénario


2. COÛT SOURCÉ – MODÈLE

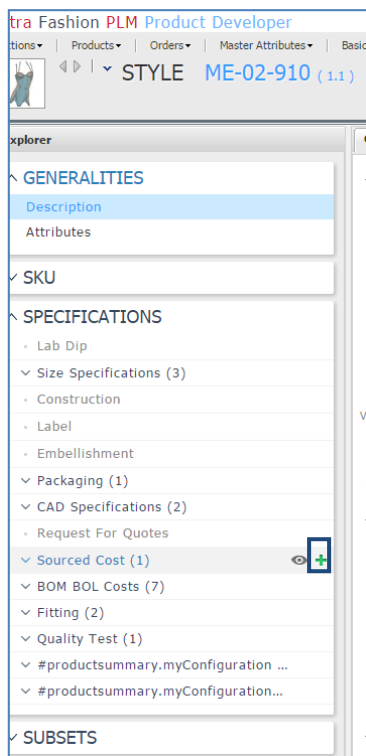
Une instance de coût sourcé peut être utilisée lorsque nous sommes en présence d'un coût total d'un produit comparé à une nomenclature et à la liste des opérations. Pour créer une nomenclature et/ou les coûts de la main-d'œuvre, consultez le manuel Coûts nomenclature & opérations. Une instance de coût sourcé peut également être utilisée comme coût de référence et une instance Coûts nomenclature & opérations peut servir de guide pour les matières et les opérations.

2.1 Création d'une instance de coût sourcé

Création d'une instance de coût sourcé :

Cliquez sur le signe  en regard de la branche **Coûts sourcés**.
OU

Cliquez sur le signe  en regard de la branche **Coûts sourcés**, puis sur le lien **Créer instance** lorsque la page est actualisée.



Une instance vierge **Coût Sourcé** s'ouvre dans la fenêtre.



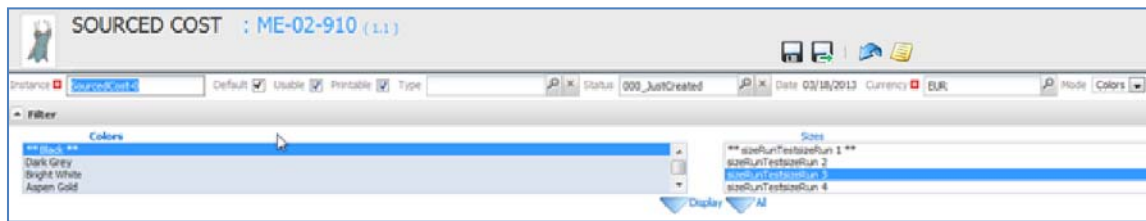
Certaines informations telles que la **date**, le **statut** de spécification, la **devise**, l'option sont automatiquement complétées.

La devise de l'utilisateur est utilisée par défaut (si aucune devise de l'utilisateur n'a été définie, la devise du produit sera utilisée).

Un nom d'instance est également généré.

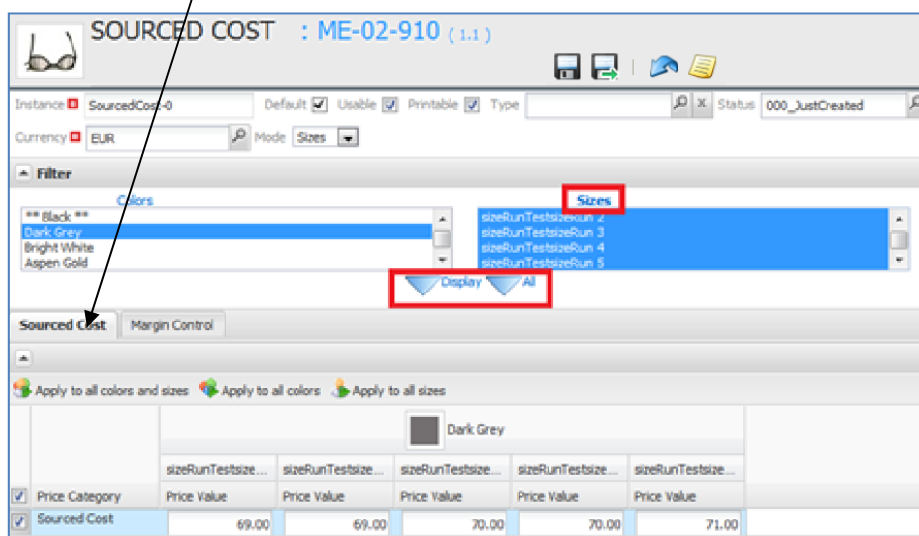
Vous pouvez, si vous le souhaitez, modifier tous ces champs, sauf le champ Date.

Les tailles et couleurs associées au produit sont également affichées.





2.2 Saisie des coûts

Sélectionnez l'onglet **Coût Sourcé**. Pour saisir les informations de chaque taille, passez en mode **Tailles**. Sélectionnez les couleurs et la taille à afficher et cliquez sur le bouton **Consulter**.

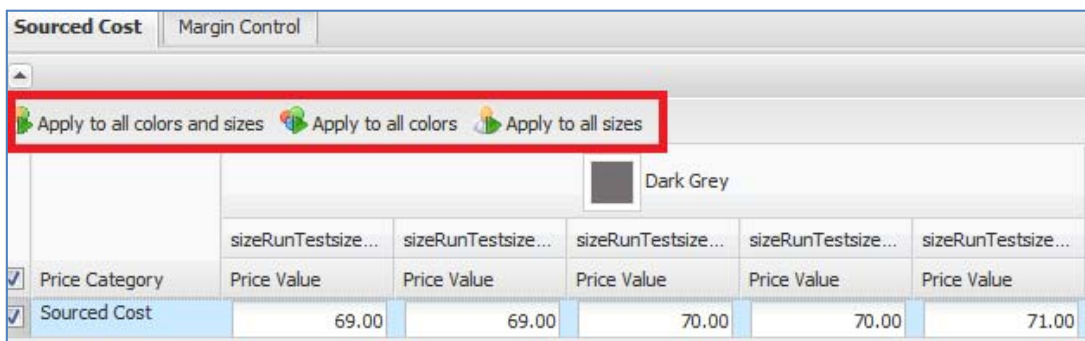


Complétez le **coût sourcé** par taille dans la couleur. Sélectionnez et utilisez les boutons **Consulter** et **Tous** pour saisir les informations pour les autres tailles et couleurs.

L'instance peut être enregistrée à tout moment en cliquant sur  ou  situé dans la partie supérieure de la page.

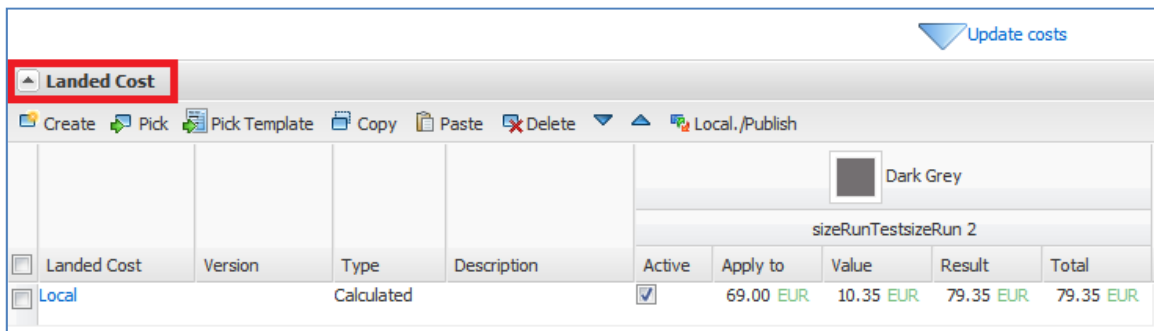
Veillez noter, dans le cas des Modèles, qu'il est normal de sélectionner uniquement la taille intermédiaire et une couleur à ce stade. Dans le cas des fournitures, par exemple un bouton, toutes les couleurs et toutes les tailles seront nécessaires pour une instance **Coût de fabrication**.

Pour appliquer rapidement le même prix sur l'ensemble des couleurs, tailles ou les deux, sélectionnez la couleur et la taille par défaut ou une autre combinaison de couleur et de taille. Trois boutons supplémentaires sont disponibles : **Appliquer à toutes les couleurs et tailles**, **Appliquer à toutes les couleurs** et **Appliquer à toutes les tailles**. Remplissez le champ avec le prix souhaité pour la combinaison sélectionnée, puis cliquez sur le bouton correspondant pour appliquer le prix aux éléments de votre choix.

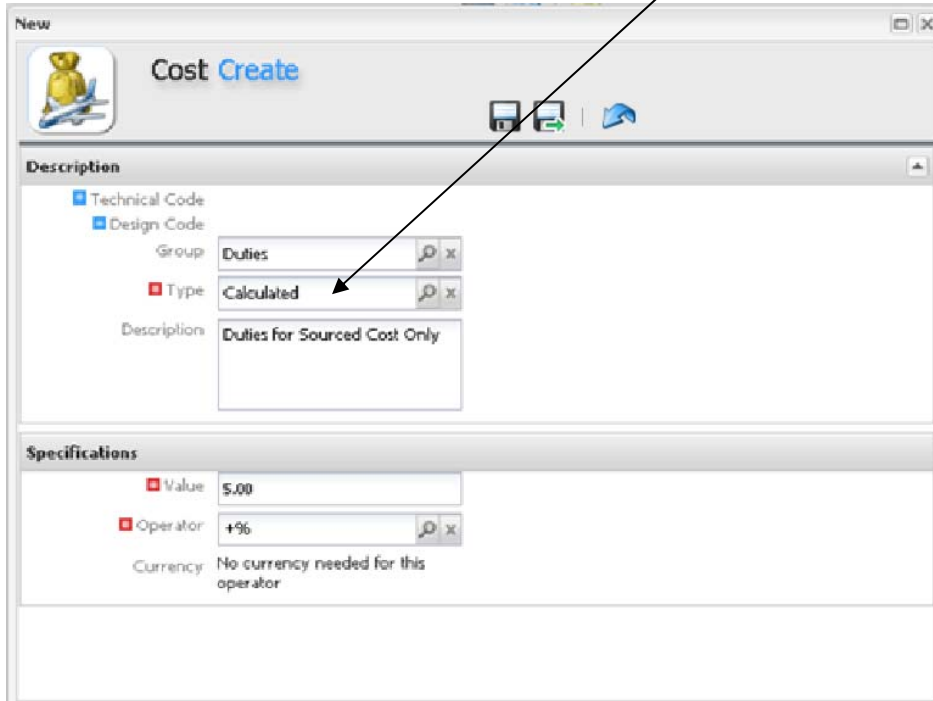


2.3 Ajout des prix à quai

Dans l'onglet **Coût Sourcé**, faites défiler la page vers le bas pour afficher la section **Prix à quai**. Les coûts calculés comportant un montant de coût ajouté défini ou un pourcentage de coût supplémentaire peuvent être ajoutés.

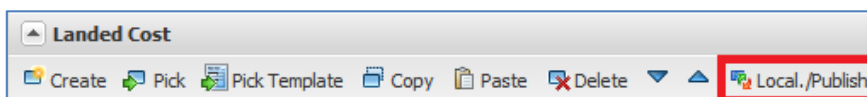


Cliquez sur le bouton **Choisir** pour sélectionner les différents coûts dans la bibliothèque. Veuillez noter que, pour être utilisé avec une instance **Coût sourcé**, le type de coût doit être configuré sur **Calculé**. Cela signifie que le calcul est effectué sur le coût de base uniquement.

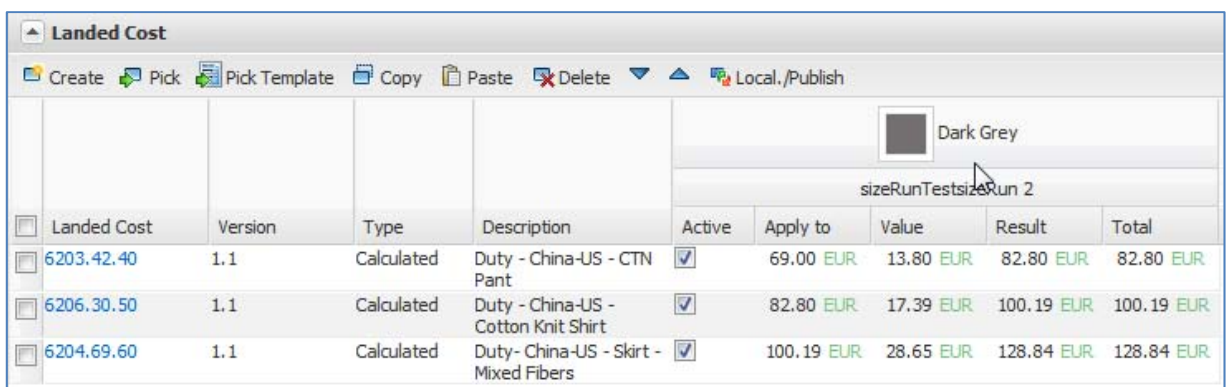


La valeur et l'opérateur gèrent le calcul de l'élément **Prix à quai**. Dans ce cas, 5 % de frais de douane sont ajoutés au coût de base. Un élément de coût peut être ajouté à tout moment en sélectionnant **Créer** sur la barre d'outils **Prix à quai**.

Une fois créé, l'élément peut être conservé en **Local** ou publié dans la base de données en sélectionnant **Local/Publier** sur la barre d'outils **Prix à quai**.



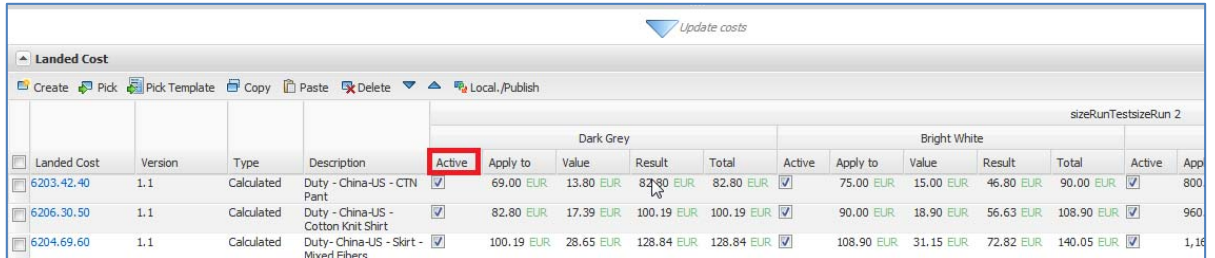
Sélectionnez les éléments de coût qui s'appliquent à l'instance **Coût source** en les sélectionnant dans une liste et en les ajoutant au **Prix à quai** –



Landed Cost	Version	Type	Description	Active	Apply to	Value	Result	Total
6203.42.40	1.1	Calculated	Duty - China-US - CTN Pant	<input checked="" type="checkbox"/>	69.00 EUR	13.80 EUR	82.80 EUR	82.80 EUR
6206.30.50	1.1	Calculated	Duty - China-US - Cotton Knit Shirt	<input checked="" type="checkbox"/>	82.80 EUR	17.39 EUR	100.19 EUR	100.19 EUR
6204.69.60	1.1	Calculated	Duty- China-US - Skirt - Mixed Fibers	<input checked="" type="checkbox"/>	100.19 EUR	28.65 EUR	128.84 EUR	128.84 EUR

Les calculs sont affichés avec la valeur du coût et le total obtenu.

Tous les prix à qui ajoutés seront automatiquement appliqués à toutes les combinaisons de tailles et de couleurs. Ils peuvent être supprimés pour chaque SKU en décochant la case de la colonne **Actif**. Utilisez l’affichage des répartitions pour visualiser toutes les couleurs ou toutes les tailles.

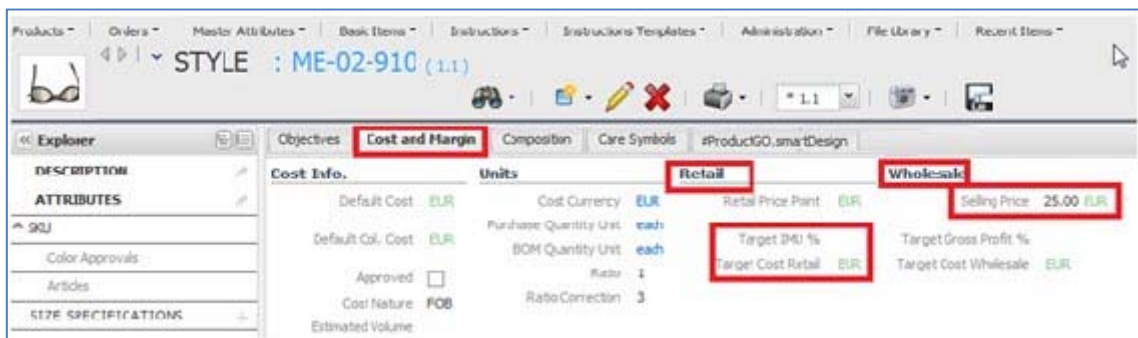


Landed Cost															
Update costs															
sizeRunTestsizeRun 2															
Landed Cost	Version	Type	Description	Active	Dark Grey				Bright White						
					Apply to	Value	Result	Total	Active	Apply to	Value	Result	Total		
6203.42.40	1.1	Calculated	Duty - China-US - CTN Pant	<input checked="" type="checkbox"/>	69.00 EUR	13.80 EUR	82.80 EUR	82.80 EUR	<input checked="" type="checkbox"/>	75.00 EUR	15.00 EUR	46.80 EUR	90.00 EUR	<input checked="" type="checkbox"/>	800
6206.30.50	1.1	Calculated	Duty - China-US - Cotton Knit Shirt	<input checked="" type="checkbox"/>	82.80 EUR	17.39 EUR	100.19 EUR	100.19 EUR	<input checked="" type="checkbox"/>	90.00 EUR	18.90 EUR	56.63 EUR	108.90 EUR	<input checked="" type="checkbox"/>	960
6204.69.60	1.1	Calculated	Duty - China-US - Skirt - Mixed Fibers	<input checked="" type="checkbox"/>	100.19 EUR	28.65 EUR	128.84 EUR	128.84 EUR	<input checked="" type="checkbox"/>	108.90 EUR	31.15 EUR	72.82 EUR	140.05 EUR	<input checked="" type="checkbox"/>	1,16

2.4 Contrôle Coût et Marges

Le **Contrôle des marges** s’effectue en comparant le **Prix à qui (Sourcé ou nomenclature & opérations)** au **Prix de vente**, au **Détail** ou **En gros**.

Les **Prix de vente** et marges cibles du produit doivent avoir été déjà définis en utilisant l’onglet **Coût et marges** de la **Description** du modèle.



Cost Info.	Units	Retail	Wholesale
Default Cost: EUR	Cost Currency: EUR	Retail Price Point: EUR	Selling Price: 25.00 EUR
Default Cal. Cost: EUR	Purchase Quantity Unit: each	Target 2Pd %	Target Gross Profit %
Approved: <input type="checkbox"/>	BOM Quantity Unit: each	Target Cost Retail: EUR	Target Cost Wholesale: EUR
Cost Nature: FOB	Ratio Correction: 3		
Estimated Volume:			

Il existe trois types de calcul de marge –

- % de taux de marge, qui correspond au pourcentage auquel le produit est initialement évalué comparé au coût (différence entre Coût et Recettes/Coût*100)
- % de taux de marque, qui correspond au pourcentage de marge comparé aux recettes (différence entre Coût et Recettes/Recettes*100)
- Coefficient, qui correspond au rapport Recettes/Coût.

Les résultats de ces calculs sont disponibles en sélectionnant l’onglet **Contrôle des marges** dans l’instance **Coût sourcé**.

Sourced Cost		Margin Control	
Retail		Whole Sale	
Retail Price Point	75.00 EUR	Selling Price	25.00 EUR
Target IMU %	35	Target Gross Profit %	25
IMU %	50	Gross Profit %	-100
Type	Cost	Factory O/H	35.00 EUR
#Sourced_Cost	0.00 EUR	Miscellaneous Cost	15.00 EUR
		Ex-Factory Cost	50.00 EUR
		All Taxes	0.00 EUR
		Landed Cost	50.00 EUR

Il est désormais possible d'explorer les différents scénarios en fonction des éléments suivants

- Les différents vendeurs, en utilisant les chiffres des devis obtenus
- Les différents pays, en variant les frais de douanes et de fret
- Les différents frais de douane, en variant le contenu matériel

Chaque scénario peut être enregistré dans une instance **Coût sourcé** différente et utilisé pour sélectionner les conditions les plus avantageuses de manière à limiter les coûts tout en optimisant les marges.

Les différents **Scénarios de coûts** sont résumés dans l'onglet **Coût et marges** de la **Description** du produit

Cost and Margin				
Instance Summary	Type	Calculated Cost	Calculated IMU %	Calculated Gross Profit %
Branch Instance Name SourcedCost-0	Sourced Cost	39.27 EUR	103.67981	36.65738
Currency EUR				
Type				
Status Approved				
Date 11/14/2012				
Branch Instance Name SourcedCost-1	Sourced Cost	44.10 EUR	81.38322	28.87097
Currency EUR				
Type				
Status Approved				
Date 11/16/2012				