

SOLUTIONS ENTREPRISE

170 – PROCESSUS DE DÉVELOPPEMENT DES PROTOTYPES ET DES ÉCHANTILLONS

171 - Essayage Manuel de processus

Dernière mise à jour : Novembre 2016

Contenu

1. Processus d'essayage	4
1.1 Définition	4
1.2 Liste des tâches	4
2. Ajout d'une instance d'essayage à un modèle	5
2.1 Ajout de phases d'essayage	6
2.1.1 Pour définir les phases	6
2.2 Ajout de fiches.....	7
3. Demande d'échantillon	7
3.1 Pour formuler une demande	7
4. Réception de l'échantillon	9
5. Réalisation de l'évaluation de l'essayage	9
5.1 Pour les mesures	9
5.2 Pour d'autres critères	9
6. Communication avec le Vendeur	10

1. PROCESSUS D'ESSAYAGE

1.1 Définition

Ce sous-processus fait partie des processus de **Développement des prototypes et des échantillons**.

Ce manuel décrit les opérations nécessaires pour réaliser le processus d'**Essayage**.

1.2 Liste des tâches

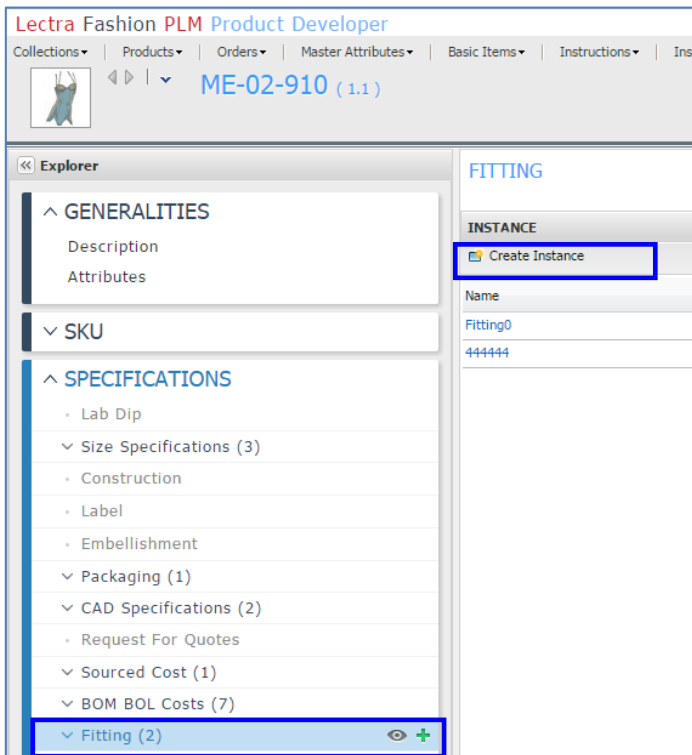
- Ajout d'une instance d'essayage à un modèle
 - Configuration des phases d'essayage
 - Ajout de fiches (une pour chaque échantillon)
- Demande d'échantillon
 - Choix des couleurs
 - Choix des tailles
 - Chargement des mesures requises
- Réception de l'échantillon
- Réalisation de l'évaluation de l'essayage
 - Pour les mesures
 - Pour d'autres critères
- Communication avec le Vendeur

2. AJOUT D'UNE INSTANCE D'ESSAYAGE A UN MODELE

1. Pour démarrer une nouvelle instance de montage:

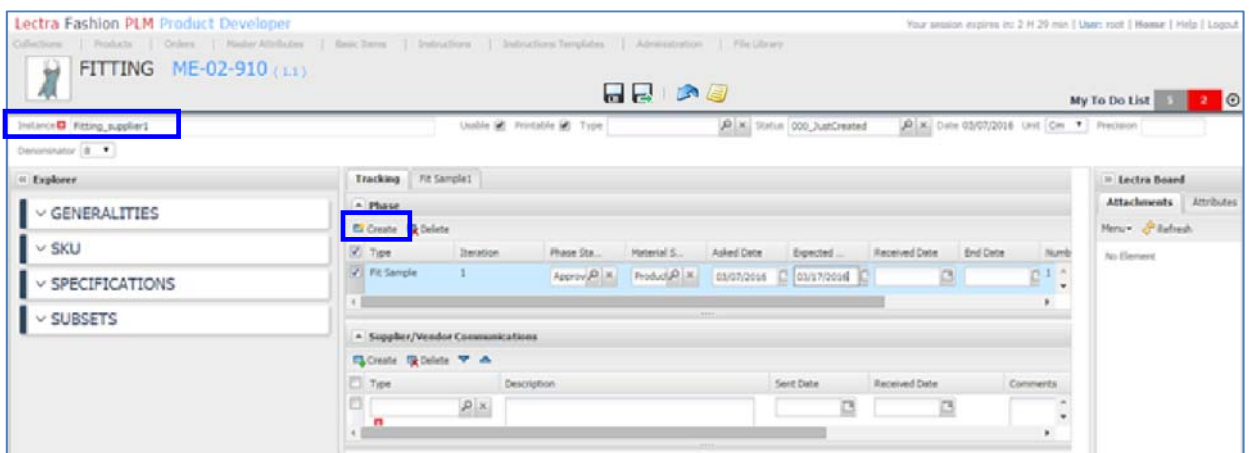
Cliquez sur le petit symbole plus  dans la branche **Montage**.
OU

Cliquez sur le signe  dans la branche **Montage**, puis sur le lien **Créer instance** lorsque la page est actualisée.



2. Identifiez l'échantillon à essayer et lancez le processus d'essayage.

3. Complétez les informations d'en-tête, puis les informations de suivi.



Si le **Modèle** comporte plus d'un fournisseur, il est conseillé de le consigner dans le **Nom de l'instance**.

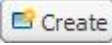
2.1 Ajout de phases d'essai

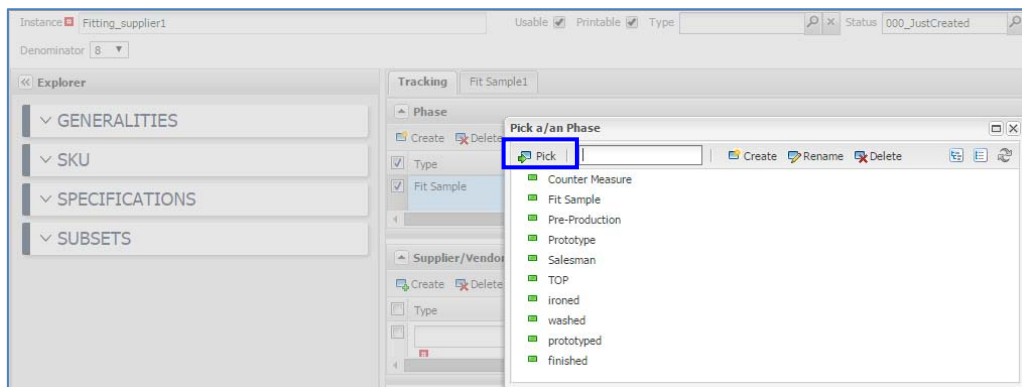
Le système est conçu pour gérer différentes phases d'essai, notamment plusieurs échantillons si nécessaire, de manière à obtenir un échantillon qui corresponde et ressemble au modèle et spécifications applicables.

La structure des phases et des échantillons est la suivante :

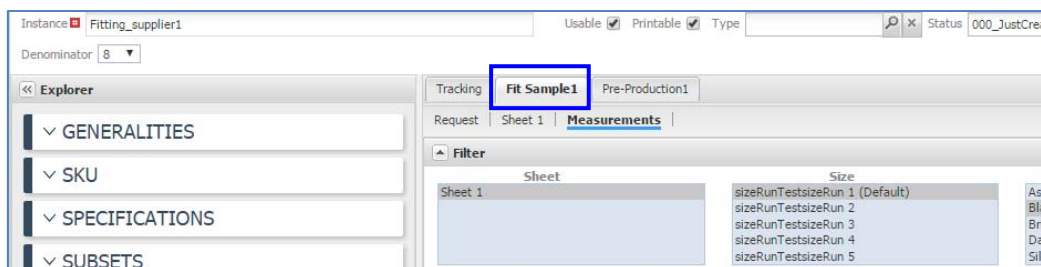
- Phase (par ex., Essayage de l'échantillon, Développement, etc.)
 - Fiche 1 (autrement dit, Échantillon 1)
 - Fiche 2
 - Fiche 3
 - Etc.
- Phase
 - Fiche 1
 - Etc.

2.1.1 Pour définir les phases

1. Cliquez sur  dans l'onglet **Suivi - Phase**.
2. Sélectionnez une phase dans la fenêtre qui s'ouvre et cliquez sur **Choisir**.



3. La phase sélectionnée est ajoutée dans la section **Phases** et un nouvel onglet avec un nom automatique est affiché.

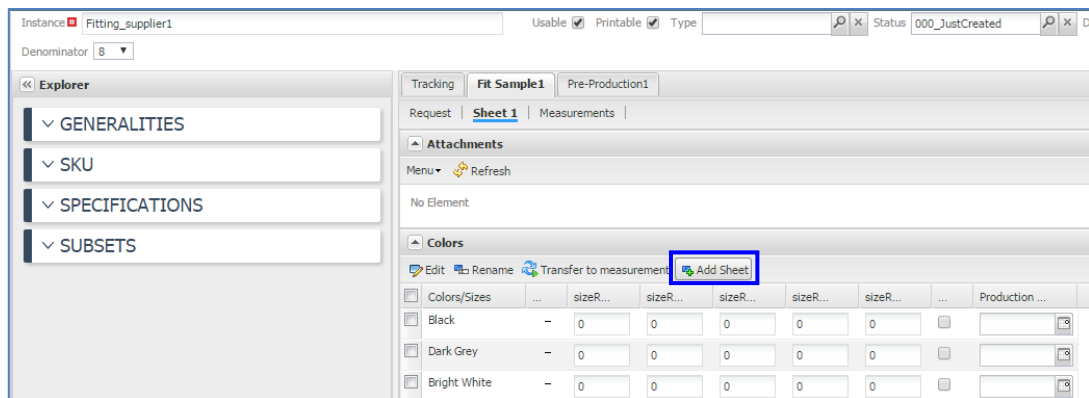


La première fiche (représentant un échantillon) sera automatiquement ajoutée lorsque la **Phase** est créée.

2.2 Ajout de fiches

Pour ajouter d'autres fiches :

1. Cliquez sur la phase à laquelle les fiches sont ajoutées.
2. Cliquez sur **Ajouter une fiche**.



3. DEMANDE D'ÉCHANTILLON

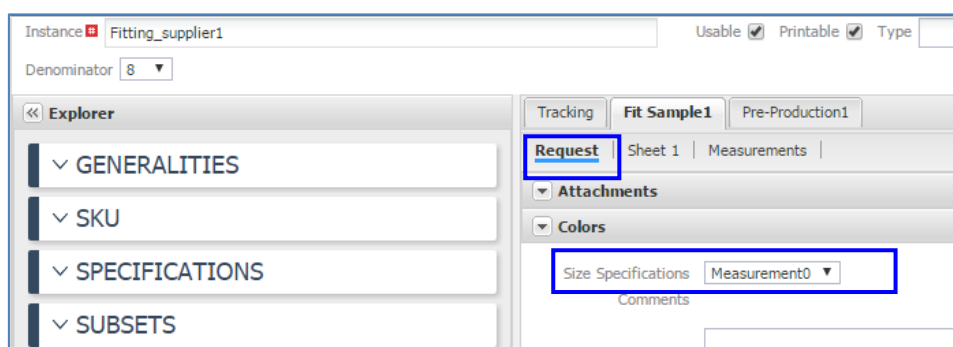
Pour demander un échantillon, les informations nécessaires sont les suivantes :

- La ou les couleurs requises
- La ou les tailles requises
- Les mesures nécessaires

La demande auprès du vendeur sera généralement accompagnée d'un pack technique complet.

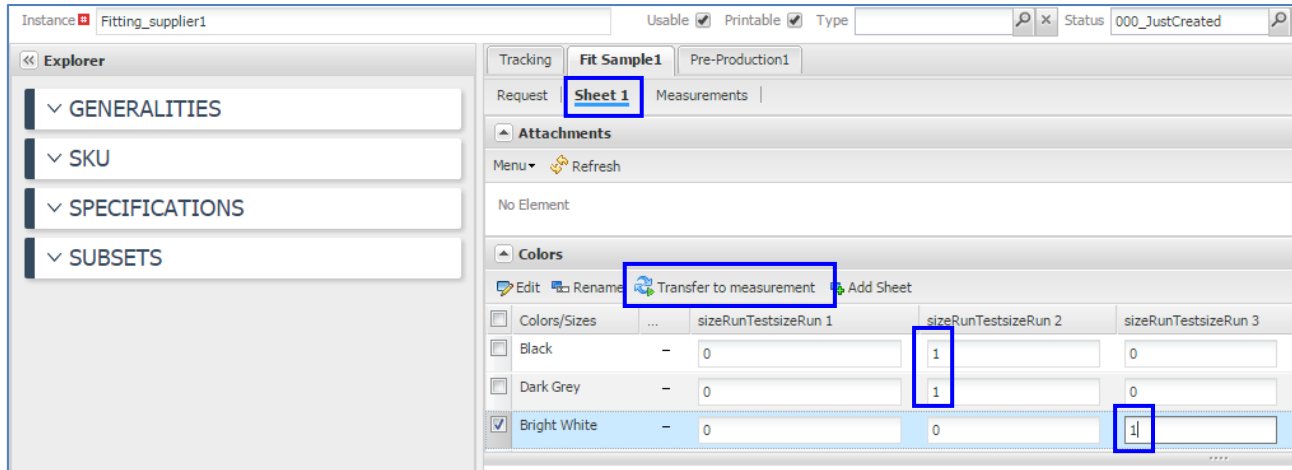
3.1 Pour formuler une demande

1. Cliquez sur le lien **Demande** dans l'onglet **Échantillon**.
2. Faites défiler la liste de manière à sélectionner l'instance **Spécifications de taille** afin de l'associer à l'échantillon.



3. Cliquez sur l'onglet **Fiche** dans l'onglet **Échantillon**.
4. Indiquez le nombre de tailles dans chaque couleur à évaluer.

5. Cliquez sur l'onglet **Fiche** et sur **Transférer pour mesures** pour ajouter les échantillons à l'onglet **Mesure**.

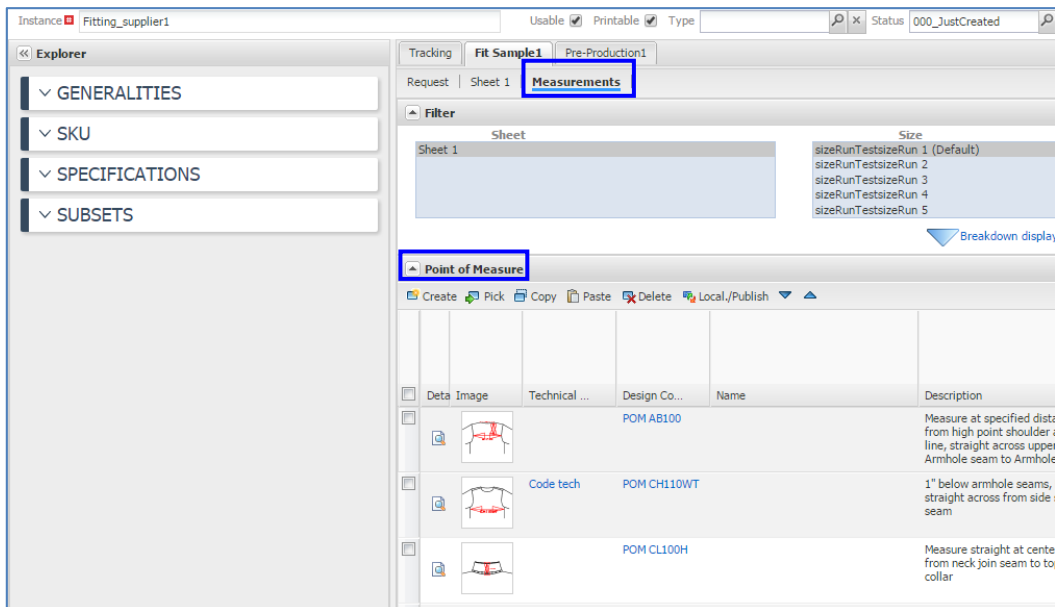





Colors/Sizes	...	sizeRunTestsizeRun 1	sizeRunTestsizeRun 2	sizeRunTestsizeRun 3
<input type="checkbox"/>	Black	- 0	1	0
<input type="checkbox"/>	Dark Grey	- 0	1	0
<input checked="" type="checkbox"/>	Bright White	- 0	0	1

6. Cliquez sur l'onglet **Mesures**.
Faites défiler la liste de manière à afficher les mesures et les tolérances demandées.



Si l'instance **Spécifications de taille** a été choisie dans le lien **Demande**, les **Points de mesure** complètent les colonnes des tailles choisies.



Data	Image	Technical ...	Design Co...	Name	Description
<input type="checkbox"/>			POM AB100		Measure at specified dista from high point shoulder line, straight across upper Armhole seam to Armhole
<input type="checkbox"/>		Code tech	POM CH110WT		1" below armhole seams, straight across from side seam
<input type="checkbox"/>			POM CL100H		Measure straight at center from neck join seam to top collar



Consultez le document **Gestion des commandes de prototypes et de composants – Manuel de processus** pour obtenir des informations sur la façon de commander un échantillon.

4. RECEPTION DE L'ECHANTILLON

Cliquez sur l'onglet **Suivi**, sélectionnez la **Phase** et entrez la **Date de réception**.

5. REALISATION DE L'EVALUATION DE L'ESSAYAGE

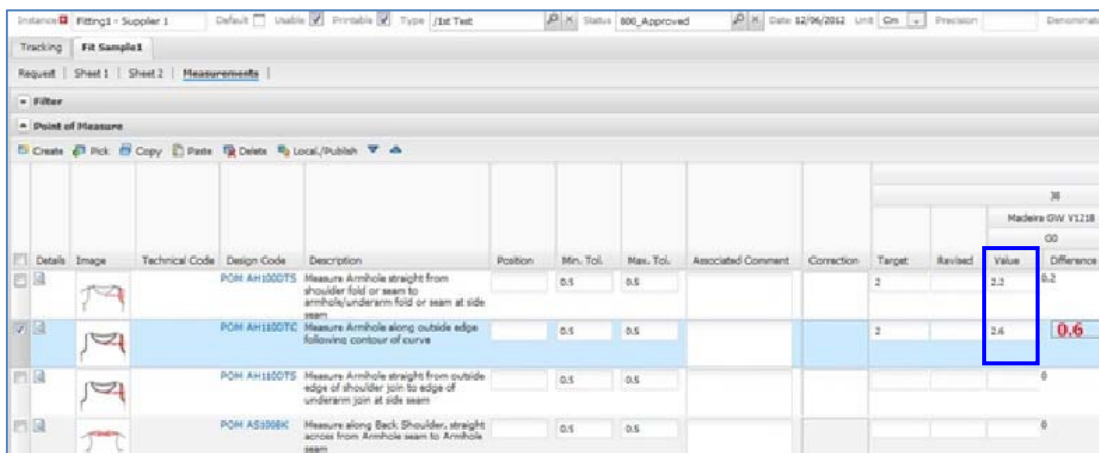
5.1 Pour les mesures





1. Dans l'onglet **Mesures**, entrez les mesures observées dans la colonne **Valeur**.



La différence entre la colonne de mesure **Objectif** et la colonne de mesure **Valeur** sera automatiquement calculée dans le champ **Différence**.

2. Si nécessaire, indiquez les mesures des spécifications révisées dans la colonne **Révisé**.
3. Enregistrez les modifications.



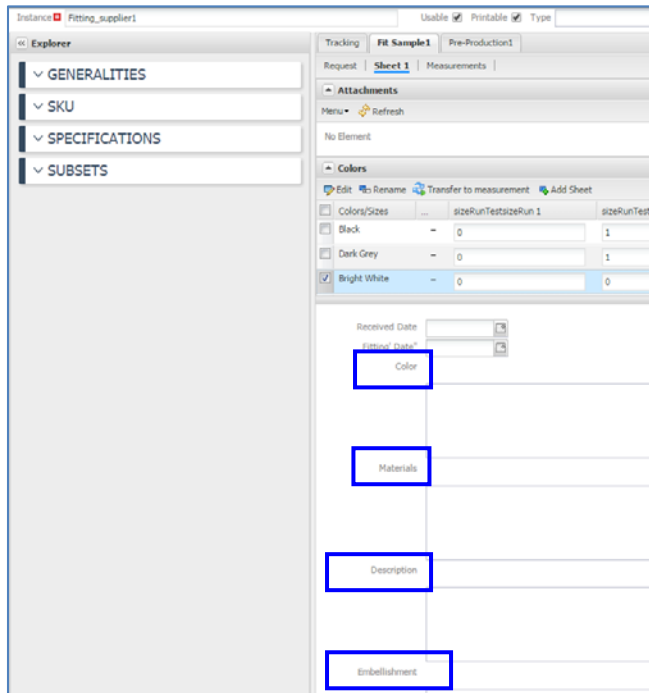
Details	Image	Technical Code	Design Code	Description	Position	Min. Tol.	Max. Tol.	Associated Comment	Correction	Target	Revised	Value	Difference
			POH AH1000TS	Measure Armhole straight from shoulder fold or seam to armpit/underarm fold or seam at side seam		0.5	0.5			3		0.2	0.2
			POH AH1000TC	Measure Armhole along outside edge following contour of curve		0.5	0.5			3		0.4	0.6
			POH AH1000TS	Measure Armhole straight from outside edge of shoulder join to edge of underarm join at side seam		0.5	0.5						0
			POH AS1000HC	Measure along Back Shoulder, straight across from Armhole seam to Armhole seam		0.5	0.5						0

5.2 Pour d'autres critères

Bien entendu, même si l'essayage du vêtement reste le principal motif de réalisation de ce processus, d'autres critères tels que :

- Couleur
- Tissu
- Décorations
- Fournitures
- Etc.

... devront être évalués, dans les sections indiquées.



Une fois l'évaluation terminée, l'échantillon sera signalé comme satisfaisant et ce fait sera enregistré dans l'écran **Temps et action**, ou un autre échantillon sera nécessaire.

Si tel est le cas, les modifications requises doivent être apportées dans le **Tableau des mesures** et une nouvelle fiche doit être créée, comme indiqué précédemment.

Cette opération doit être répétée jusqu'à ce qu'un échantillon satisfaisant soit obtenu.

6. COMMUNICATION AVEC LE VENDEUR

Au cours du processus d'essayage, il y aura de fréquents échanges avec le vendeur qui réalise l'échantillon. Les exigences devront tout d'abord être clairement énoncées, puis les modifications devront être communiquées rapidement et de manière fiable.

La méthode de communication habituellement préférée passe par les méthodes **Historique des changements** et **Notification**.

Ceci doit également être noté dans chaque **Fiche** d'essayage afin que l'historique de la phase d'essayage puisse être enregistré à des fins d'évaluation et d'action, si nécessaire.

Les sections disponibles dans la fiche d'essayage pour les fonctions **Communications fournisseur** et **Historique des changements** sont indiquées ci-dessous.

Usable Printable Type Status 000_JustCreated Date 03/07/2016 Unit Cm Precision Denominator 8

Tracking Fit Sample1 Pre-Production1

Phase

Create Delete

Type	Iteration	Phase Sta...	Material S...	Asked Date	Expected ...	Received Date	End Date	Numb
<input checked="" type="checkbox"/> Fit Sample	1	Approv	Product	03/07/2016	03/17/2016			1
<input type="checkbox"/> Pre-Production	1			03/07/2016				1

Supplier/Vendor Communications

Create Delete

Type	Description	Sent Date	Received Date	Comments	Date of Comme...
<input checked="" type="checkbox"/> Mail		03/07/2016	03/09/2016	Fit unsatisfactory	03/09/2016

Change Tracking Actions History

Create Undo creation Delete creation

Data	Date	User	Branch Type	Instance	Comments	Notes	Att...	Rep...	Change Type
<input checked="" type="checkbox"/>	03/07/2016	root	Fitting	Fitting_supplier1					Change Description